



Accompagnement

Animation

Atelier

Catalogue des prestations



*Destinées au
jeune public*

Sommaire

Qui sommes-nous ?



Descriptif de l'association p.5



Animation

Animations thématiques au choix p.6

Inventons nos vies bas carbone p.7

Jeux de société p.8

Accueillir la biodiversité à l'école p.9

Changements climatiques et biodiversité p.10

Les mal-aimés p.11

Bocage et monde agricole p.12

Découverte du jardin p.13

Refuge à papillons p.14

Maîtriser l'énergie p.15

JustoWatt et Consoline p.16

« Gaspido » p.17

Jeu de l'empreinte eau p.18

« Le pays de l'eau » p.19

Pique-nique zéro déchets p.20

Goûter zéro déchets p.21

Le compostage à l'école p.22

Animation compostage collectif p.23

Escape game compostage p.24

Diminuons le gaspillage alimentaire p.25

Limitons le gaspillage alimentaire à l'école p.26

« Disco Soupe » p.27

Gaz à effet de serre p.28

Docteur Smart Fun p.29

La Fabrik' à burger p.30

Tel est mon têt p.31

Améliorer la qualité de l'air intérieur p.32

Mobilité durable p.33

Sommaire

Atelier

- Ateliers thématiques au choix p.34
 - Rallye des éco-gestes p.35
- Expérimenter les énergies renouvelables p.36
 - Les jeunes et les énergies p.37
 - Les économies d'eau p.38
- Réduire ses déchets ménagers p.39
 - Atelier lombricompostage p.40
 - Tri des déchets p.41
 - Ile de Robinson p.42
- Fabrication de produits ménagers p.43
 - Les transports du territoire p.44

Accompagnement

- Ecole du dehors p.45
- Class'Climat : L'homme et la biodiversité p.46
 - Défi class'Energie p.47
- Class'Climat : L'habitat et l'énergie p.48
- Class'Climat : La ressource en eau p.49
 - Class'Climat : L'alimentation p.50

Nos thématiques

“Multithématique”

“Biodiversité”

“Economie d'énergie
et d'eau”

“Réduction des
déchets”

“Qualité de l'air
intérieur”

“Reduction des
biodéchets”

“Gestion de l'eau”

“Consommation
responsable”

“Mobilité durable”

Qui sommes-nous ?

France Nature Environnement Sarthe est une fédération départementale d'associations de protection de l'environnement. Elle est membre des réseaux France Nature Environnement Pays de la Loire, Air Pays de la Loire, GRAINE Pays de la Loire, CLER - Réseau pour la transition énergétique et la Fédération nationale des associations d'usagers des transports.

Depuis 1979, l'association milite au service de la nature et de la protection de l'environnement. Ce qui en fait aujourd'hui un acteur important dans ce domaine. A ce titre, elle a reçu les **agrément**s suivants :

- **Jeunesse et éducation populaire ;**
- **Protection de l'Environnement ;**
- **Association éducative complémentaire de l'enseignement public ;**
- **Habilitation à la représentativité.**

Depuis plus de vingt ans, l'association porte une mission énergie spécialisée dans la maîtrise de l'énergie, la réduction des consommations et le développement des énergies renouvelables.

Avec ses bénévoles et ses cinq salariés, FNE Sarthe mène des actions concrètes, à l'échelle départementale, pour **améliorer le respect de l'environnement**. Pour cela nous menons différentes actions : animations, tenues de stands, ateliers, accompagnements et conférences en adaptant notre discours et notre contenu au public.



Animations

thématiques au choix

“ Multithématique ”

Description

DURÉE DE L'ACTION
45 min à 1h

NOMBRE DE PARTICIPANTS
Limité à une classe

PUBLICS
Dès la moyenne section

→ OBJECTIFS

Transmettre des informations précises et des bons gestes à adopter pour répondre aux enjeux de la thématique souhaitée.

→ DEROULEMENT

Ces animations permettent d'apporter des informations concrètes et précises sur différentes thématiques : **biodiversité, réduction des déchets, compostage, tri des déchets, gaspillage alimentaire, qualité de l'air, éclairage, réfrigérateur, eau, électricité, chauffage et eau chaude sanitaire**. Il est possible d'adapter la thématique en fonction des attentes. Faites-nous part de vos attentes pour que l'on puisse vous proposer l'animation la plus adaptée.

En intérieur
ou extérieur



Jeux de société

“ Multithématique ”

Description

DURÉE DE L'ACTION
De 30 min à une demi-journée

NOMBRE DE PARTICIPANTS
Limité à 25

PUBLICS
Dès 8 ans

→ OBJECTIFS

Sensibiliser par une approche ludique au développement durable, en abordant les économies d'énergie, le développement des énergies renouvelables, le climat, l'eau, l'alimentation, les déchets, ...

→ DEROULEMENT

A travers des **jeux de société** spécifiques, nous sensibilisons le public de façon ludique. Pendant les parties de jeux, nous apportons des conseils supplémentaires et échangeons avec les joueurs. Adapté à tous les âges et à tous les joueurs (mode débutant à joueur invétéré).

Nous avons des jeux sur l'énergie, l'eau, le développement durable, l'alimentation, le transport, les ressources ...

En intérieur



Accueillir la biodiversité à l'école

Biodiversité

DURÉE DE L'ACTION

5 séances de 2h

NOMBRE DE PARTICIPANTS

Limité à une classe

PUBLICS

Du CP à la 6^{ème}

Description

→ OBJECTIFS

Découvrir la biodiversité présente à l'école. Mener des actions pour mieux accueillir la biodiversité à l'école.

→ DEROULEMENT

1^{ère} séance : Découverte du thème et observation de la biodiversité dans la cour de l'école. Réflexion sur des idées d'actions suite à nos observations.

2^{ème} séance : Réflexions et constructions pour les oiseaux (nichoirs, mangeoires, ...).

3^{ème} séance : Réflexions, jeux et constructions autour des mammifères (hérisson, chauve-souris, écureuil).

4^{ème} séance : Réflexions, jeux et constructions autour des insectes.

5^{ème} séance : Sortie dans un espace naturel proche de l'école pour découvrir une biodiversité plus abondante. Bilan du projet.

NB : Frais de matériel à prévoir, en fonction de ce qui pourra être récupéré par l'école et les parents.

En intérieur
et extérieur



Changements climatiques et biodiversité

“ Biodiversité ”

DURÉE DE L'ACTION
3 séances de 1h30

NOMBRE DE PARTICIPANTS
Limité à une classe

PUBLICS
Dès la 6^{ème}

Description

→ OBJECTIFS

Découvrir les conséquences des changements climatiques sur la biodiversité. Comprendre ce qui influence les changements climatiques dans les activités humaines. Découvrir des solutions pour diminuer son empreinte carbone.

→ DEROULEMENT

1^{ère} séance : Réflexion autour des facteurs d'érosion de la biodiversité en approfondissant la cause « Changements climatiques ». Jeu de rôle sur les réseaux trophiques.

2^{ème} séance : Diaporama sur les conséquences des changements climatiques sur la biodiversité, puis calcul en binômes de son empreinte carbone afin de comprendre ce qui l'influe dans nos comportements. Réflexion pour la mise en place d'un défi des éco-gestes en 4 groupes. Création d'une charte des éco-gestes pour chaque thématique.

3^{ème} séance : Mise en œuvre d'actions listées dans les 4 chartes créées précédemment. Création de communications à faire au sein de l'établissement. Mise en parallèle avec des actions pouvant être mises en place à l'échelle individuelle.

En intérieur
et extérieur



Les mal-aimés

“ Biodiversité ”

DURÉE DE L'ACTION

2 séances de 1h30 à 2h

NOMBRE DE PARTICIPANTS

Limité à une classe

PUBLICS

De la moyenne section au CE1

Description

→ OBJECTIFS

Découvrir certains animaux et plantes aux enfants. Aider les enfants à apprécier des plantes et animaux souvent mal-aimés.

→ DEROULEMENT

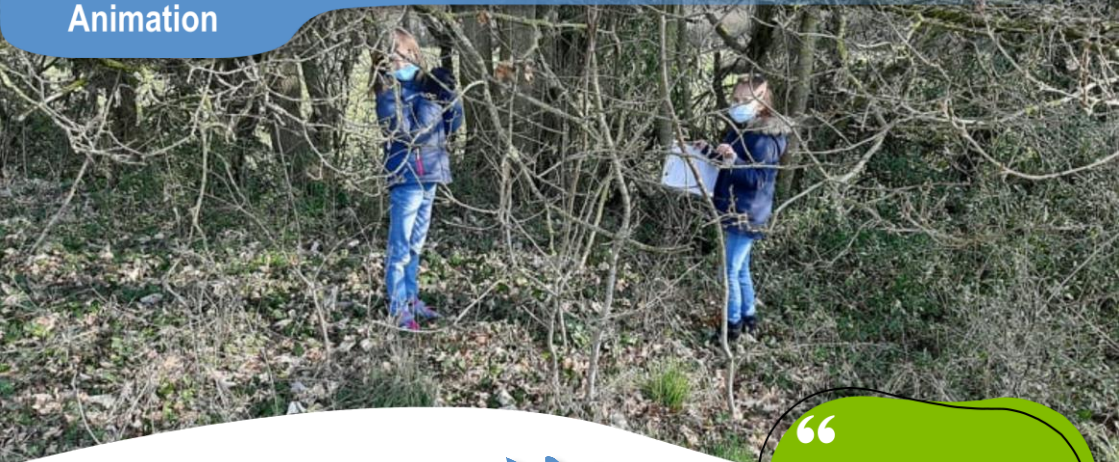
1^{ère} séance : Définition de « vivant/non vivant » et « animal/végétal », recueil des représentations des enfants, dessin et jeu sur les déplacements d'animaux mal-aimés.

2^{ème} séance : 4 ateliers tournants (classe répartie en 4 groupes), au choix de l'enseignant parmi 8 propositions (peinture avec nids de guêpes, dégustation de végétaux dont l'ortie, reproduction de toile d'araignée en laine, ...). Nécessité d'adultes pour aider dans les ateliers.

3^{ème} séance : Chasse au trésor des mal-aimés dans un espace naturel proche de l'école ou dans la cour. Bilan du projet.

NB : Frais de matériel à prévoir, en fonction de ce qui pourra être récupéré par l'école et les parents.

En intérieur
et extérieur



Bocage et monde agricole



“ Biodiversité ”

DURÉE DE L'ACTION
2 à 3 séances de 2h

NOMBRE DE PARTICIPANTS
Limité à une classe

PUBLICS
Dès le CM1

Description

→ OBJECTIFS

Découvrir les fonctions des haies et des différents éléments du bocage. Savoir reconnaître les différents types de haies. Apprendre comment préserver les éléments du bocage. Observer le bocage local et ses différents usagers.

→ DEROULEMENT

1^{ère} séance : Découverte des fonctions et usages de la haie, en utilisant un support visuel. Synthèse des fonctions de la haie permettant de comprendre les utilités des éléments bocagers et comment les préserver.

2^{ème} séance : Rencontre et interview avec au moins un agriculteur afin d'en savoir plus sur son lien avec les haies et le bocage. Observation des haies de ses parcelles et des alentours.

3^{ème} séance (Optionnelle) : Rallye sur le thème de la biodiversité des arbres.



En intérieur et extérieur



Découverte du jardin

“ Biodiversité ”

DURÉE DE L'ACTION

2 séances de 2h

NOMBRE DE PARTICIPANTS

Limité à une classe

PUBLICS

Dès le CP

Description



De fin mars à octobre

→ OBJECTIFS

Sensibiliser les enfants à l'usage du jardin. Faire découvrir les petites bêtes du jardin : savoir les reconnaître, leurs activités et comment les protéger.

→ DEROULEMENT

1^{ère} séance : Présentation pédagogique de la thématique grâce à des supports ludiques. Collecte des représentations des enfants sur le jardin. Enquête dans un jardin afin d'identifier les différentes espèces présentes. Réalisation d'un croquis du jardin.

2^{ème} séance : Fabrication d'abris à insectes et hérissons. Découverte du composteur (si présent). Découverte de la chaîne alimentaire au jardin via un jeu de cartes.

Il est également possible de réaliser son propre jardin potager lors de 2 séances supplémentaires.

En intérieur
et extérieur



Refuge à papillons

“ Biodiversité ”

DURÉE DE L'ACTION
2h

NOMBRE DE PARTICIPANTS
Limité à une classe

PUBLICS
Dès le CP

Description

 De fin avril à septembre

→ OBJECTIFS

Savoir identifier et reconnaître les papillons de jour, ainsi que leurs plantes hôtes. Appréhender l'habitat nécessaire à leur développement et savoir comment le préserver.

→ DEROULEMENT

Présentation de ce qu'est un refuge à papillons et savoir comment le préserver. Découverte de plantes hôtes, accueillant les œufs, par un jeu et un quiz. Une balade dans un espace susceptible d'accueillir les papillons afin d'essayer de reconnaître les espèces observées. Possibilité de plantation de graines de fleurs pour papillons.



En intérieur
et extérieur



Maîtriser l'énergie

“ Economie d'énergie et d'eau ”

DURÉE DE L'ACTION

Environ 2h

NOMBRE DE PARTICIPANTS

Limité à une classe

PUBLICS

Dès le CM1

Description

→ OBJECTIFS

Approfondir la notion de changements climatiques et d'impacts des émissions de gaz à effet de serre. Découverte des éco-gestes via des supports pédagogiques. Appréhender les consommations d'énergie à l'école.

→ DEROULEMENT

Réalisation du jeu « les petits reporters de l'énergie », sur les différentes sources d'énergie. Animation d'un vrai-faux sur les éco-gestes du quotidien en s'appuyant sur une exposition pour y trouver les réponses. Réalisation d'un « rallye du stop au gaspi » au sein de l'établissement et trouver des solutions aux constats faits.

En intérieur
ou extérieur



JustoWatt et Consoline



“
Economie d'énergie
et d'eau
”

DURÉE DE L'ACTION
Environ 1h30

NOMBRE DE PARTICIPANTS
Limité à une classe

PUBLICS
Dès le CE2

Description

→ OBJECTIFS

Sensibiliser aux économies d'énergie de façon ludique. Identifier la consommation électrique des équipements. Apprendre des notions de puissance et de consommation ainsi que de la différence entre Watt et Watt/heure.

→ DEROULEMENT

A travers ces **deux jeux** spécifiques, nous sensibilisons le jeune public aux économies d'électricité. Avec JustoWatt, les enfants vont essayer de déterminer la puissance électrique des appareils puis nous la vérifierons en la mesurant. Le second, Consoline, consiste à classer les appareils représentés via leurs consommations. Pendant les parties de jeux, nous apportons des conseils supplémentaires et échangeons avec les joueurs. Adapté à tous les âges et à tous les joueurs (mode débutant à mode expert).



En intérieur
ou extérieur



« Gaspido »

“
Economie d'énergie
et d'eau
”

DURÉE DE L'ACTION

Environ 1h30

NOMBRE DE PARTICIPANTS

Limité à une classe

PUBLICS

Dès le CE1

Description

→ OBJECTIFS

Apprendre à économiser l'eau au quotidien à travers un grand jeu pédagogique.

→ DEROULEMENT

Grand jeu de l'oie par équipes, contenant des questions sur l'utilisation de l'eau au quotidien, des épreuves techniques (réparation de fuites, installation d'un mousseur, ...), des défis et des cases solidarité.

Le but est d'avoir le maximum d'eau dans son château d'eau grâce aux bonnes réponses.



En intérieur
ou extérieur



Jeu de l'empreinte eau

Thématique : Gestion de l'eau

“ Gestion de l'eau ”

DURÉE DE L'ACTION
45 min à 1h

NOMBRE DE PARTICIPANTS
Limité à une classe

PUBLICS
Dès le CM1

→ OBJECTIFS

Introduire la notion d'empreinte eau, aussi appelée eau virtuelle. Définir l'ensemble de l'eau invisible utilisée lors de la fabrication de n'importe quel produit de consommation. Réfléchir sur les impacts de notre consommation sur la ressource en eau. Apprendre à consommer durablement.

→ DEROULEMENT

Jeu de plateau dans lequel on incarne un personnage qui va devoir réaliser des choix de produits à consommer. Chacun de ces produits a un impact plus ou moins important sur la ressource en eau. Une fois le jeu terminé, on compare les consommations de chaque personnage et on réfléchit à ce qui aurait pu être réalisé pour diminuer cette consommation.

En intérieur



Pique-nique zéro déchets



“ Réduction des déchets ”

DURÉE DE L'ACTION
1h30

NOMBRE DE PARTICIPANTS
Limité à une classe

PUBLICS
Dès le CE2

Description

→ OBJECTIFS

Découvrir les déchets générés par les pique-niques lors des sorties avec l'école. Connaître les astuces pour un pique-nique zéro déchets, avec des produits locaux.

→ DEROULEMENT

Partage des habitudes du pique-nique de chacun pour identifier les déchets produits et leur provenance. Découverte de différents aliments et boissons possibles sans déchets et locaux, pour un pique-nique. Réalisation d'une affiche « Mon pique-nique local zéro déchets » par groupe de 3-4 élèves

En intérieur
ou extérieur



Gôûter zéro déchets



“ Réduction des déchets ”

DURÉE DE L'ACTION
1h30

NOMBRE DE PARTICIPANTS
Limité à une classe

PUBLICS
Dès le CP

Description

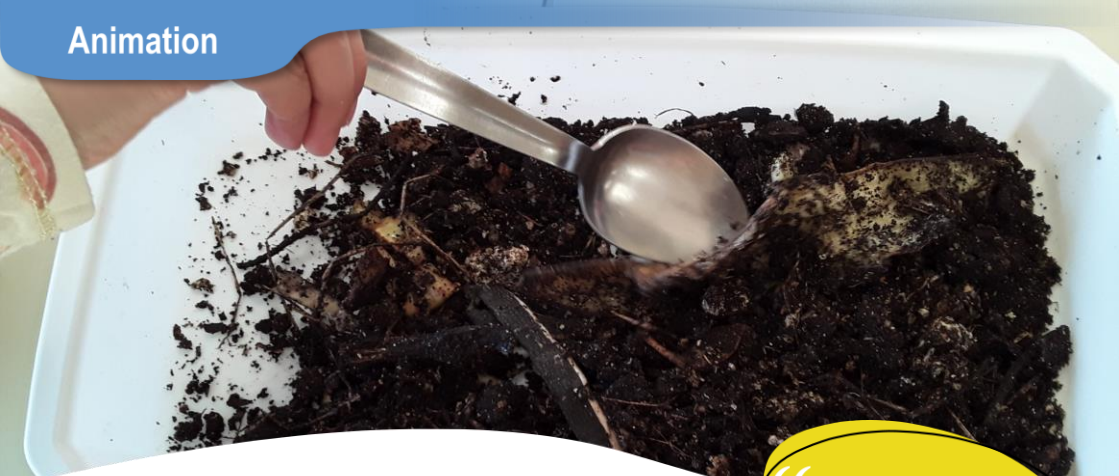
→ OBJECTIFS

Découvrir les déchets générés par les goûters à l'école. Connaître les astuces pour un goûter zéro déchets.

→ DEROULEMENT

Partage des habitudes du goûter de chacun pour identifier les déchets produits. Découverte de différents aliments et boissons possibles au goûter et mise en valeur des aliments zéro déchets. Réalisation d'une affiche « Mon goûter équilibré et zéro déchets » par groupe de 3-4 élèves.

En intérieur
ou extérieur



Le compostage

à l'école

“ Réduction des biodéchets ”

DURÉE DE L'ACTION
2h

NUMÉRIQUE DE PARTICIPANTS
Limité à une classe

PUBLICS
Dès le CP

Description

→ OBJECTIFS

Connaître les déchets à mettre ou ne pas mettre dans un composteur. Découvrir les étapes du compostage. Identifier les petites bêtes utiles ou "nuisibles" dans le composteur.

→ DEROULEMENT

Présentation d'un diaporama (pour les plus grands). Réalisation de 4 ateliers tournants (Escape game compostage, jeu des petites bêtes du compost, jeu sur les déchets compostables, observation de compost à différents stades). 3 de ces ateliers seront encadrés par des adultes. Un par un animateur de FNE Sarthe, un par l'enseignant et un par un stagiaire ou un service civique de l'association. Observation du composteur de l'école, s'il y en a un. Rédaction d'une charte du compostage à l'école. Mise à disposition de plaquettes ADEME sur le compostage pour l'enseignant et les enfants qui le souhaitent.

En intérieur

Animation compostage collectif

Description

→ OBJECTIFS

Comprendre le fonctionnement d'un composteur. Connaître les bonnes pratiques de compostage. Identifier des actions à mettre en place pour réduire nos biodéchets.

→ DEROULEMENT

Animation autour de composteurs existants. L'idée est d'expliquer le fonctionnement du composteur, de connaître les grandes règles du compostage, les déchets à éviter, l'utilisation du compost,... Démonstration de l'entretien du composteur et de l'utilisation du compost, lorsque c'est possible.



“ Réduction des biodéchets ”

DURÉE DE L'ACTION
45 min à 1h

NOMBRE DE PARTICIPANTS
Limité à une classe

PUBLICS
Dès la grande section

En extérieur



Escape game compostage

“ Réduction des biodéchets ”

DURÉE DE L'ACTION
30 min

NOMBRE DE PARTICIPANTS
Limité à 6

PUBLICS
Dès 8 ans

Description

→ OBJECTIFS

Connaître les déchets compostables et ceux à éviter. Savoir reconnaître les étapes du compostage. Identifier la faune du composteur.

→ DEROULEMENT

Animation ludique sur le compostage. Afin d'arriver au bout de cet escape game il vous faudra maîtriser les grandes règles du compostage. Un temps d'échange est prévu à la fin du jeu.

Cette animation peut être couplée à d'autres animations.

En intérieur
ou extérieur



Diminuons le *gaspillage alimentaire*

Description

“ Réduction des biodéchets ”

DURÉE DE L'ACTION
2 séances de 2h

NOMBRE DE PARTICIPANTS
Limité à une classe

PUBLICS
Dès le CP

→ OBJECTIFS

Définir le gaspillage alimentaire. Savoir l'identifier et proposer des solutions pour le diminuer.

→ DEROULEMENT

1^{ère} séance : Réflexion sur le gaspillage alimentaire autour d'un photolangage et d'un jeu ludique pour mieux le comprendre. Présentation de solutions possibles via des supports vidéos et discussions avec les enfants.

2^{ème} séance : Enquête dans l'établissement sur le gaspillage alimentaire. Rédaction d'une charte pour lutter contre le gaspillage alimentaire dans l'établissement.

En intérieur



Limitons le gaspillage alimentaire à l'école

“ Réduction des biodéchets ”

DURÉE DE L'ACTION
1h30 à 2h

NOMBRE DE PARTICIPANTS
Limité à une classe

PUBLICS
Du CP au CM2

Description

→ OBJECTIFS

Comprendre ce qu'est le gaspillage alimentaire, par qui il peut être fait. Obtenir des astuces pour le diminuer à l'école et chez soi.

→ DEROULEMENT

Lecture d'une histoire sur le thème (au choix avec l'enseignant). Photolangage pour recueillir les représentations des enfants. Réalisation de 3 ateliers tournants de 15 minutes : jeu « Range ton frigo », jeu « Cuisinons les restes », mémo du gaspillage. Enseignant mis à contribution pour animer un des ateliers. Rédaction d'une charte anti-gaspi à l'école.

En intérieur



« Disco Soupe »



“ Réduction des biodéchets ”

Description

DURÉE DE L'ACTION

2h de préparation et
2h de distribution

NOMBRE DE PARTICIPANTS

Préparation : limité à une classe
Distribution : pas de limite

PUBLICS

Dès la grande section

→ OBJECTIFS

Sensibiliser au gaspillage alimentaire sous forme festive et ludique. Donner des solutions pour moins gaspiller au quotidien et à la cantine. Faire découvrir et goûter différents légumes.

→ DEROULEMENT

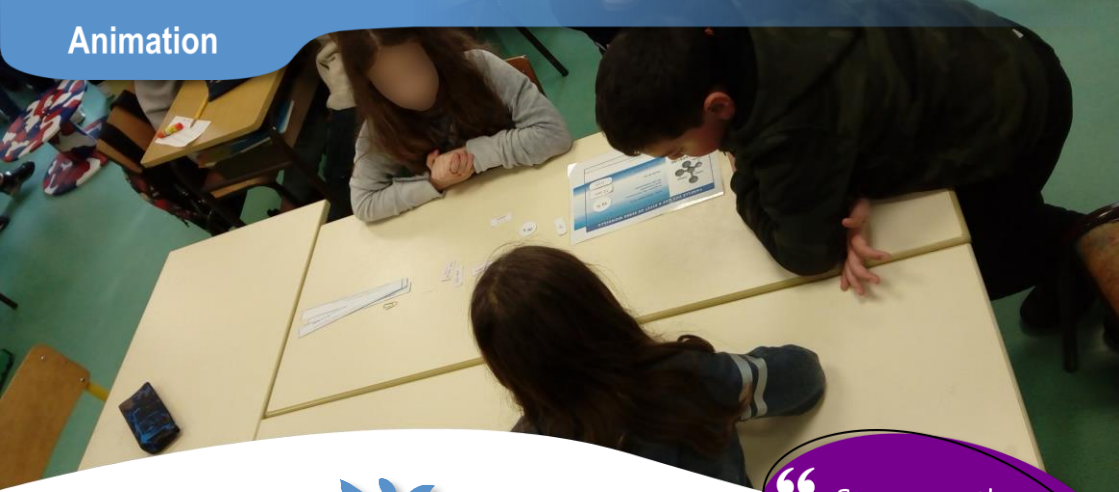
1^{ère} phase : Récupération de légumes non-calibrés, dit « moches », invendus auprès de différents organismes locaux. *Cette étape peut être réalisée par notre association.*

2^{ème} phase : Confection collective d'une soupe à partir de ces légumes.

3^{ème} phase : Distribution et dégustation de la soupe gratuitement et en musique.

Si cela se fait dans une école, les parents peuvent être mis à contribution.

En intérieur
ou extérieur



Gaz à effet de serre



“ Consommation responsable ”

DURÉE DE L'ACTION
1h30

NOMBRE DE PARTICIPANTS
Limité à une classe

PUBLICS
Dès le CM1

Description

→ OBJECTIFS

Comprendre le principe de l'effet de serre. Découvrir les différents Gaz à Effet de Serre (GES) ainsi que leur différents effets et leurs origines.

→ DEROULEMENT

Découverte et mise en propos du sujet en s'appuyant sur une vidéo. Réalisation d'expériences pour comprendre la production de ces GES. Identification des différents GES et de leurs impacts via un jeu pédagogique et un reportage vidéo. Identification des différentes activités émettrices de GES autour de nous.

FAMILLE DES GAZ A EFFET DE SERRE MONDIAUX

Dioxyde de carbone
CO₂

NOM : Dioxyde de carbone (CO₂)

Proportion du dioxyde de carbone dans l'ensemble des gaz additionnels :

Durée de vie :

Pouvoir réchauffant :

..... ORIGINE DE CE GAZ

.....

En intérieur



Docteur Smart Fun

“ Consommation responsable ”

DURÉE DE L'ACTION
1h

NOMBRE DE PARTICIPANTS
Limité à une demi-classe

PUBLICS
Dès le CM1

Description

→ OBJECTIFS

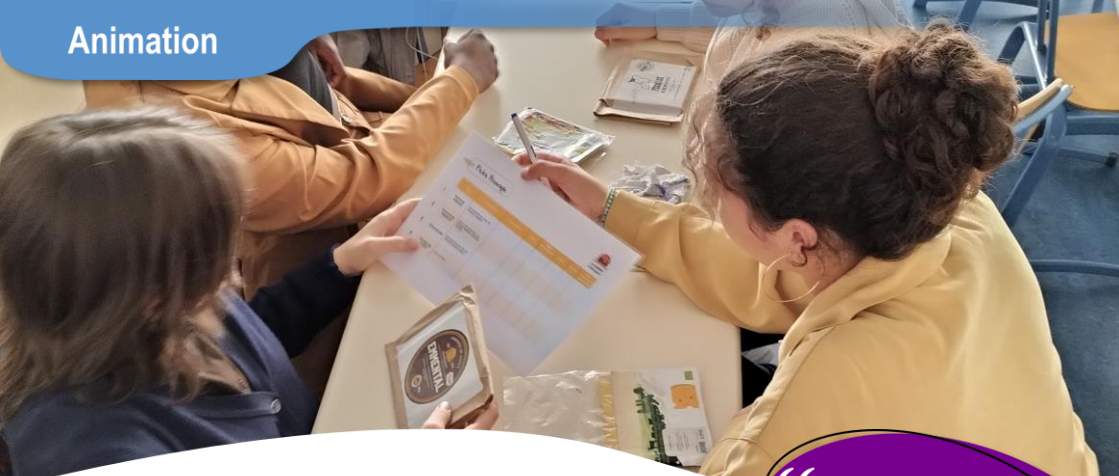
Appréhender les impacts environnementaux d'un smartphone, tout au long de son cycle de vie (extraction de ressources, fabrication, usages, traitement du déchet...). Echanger ensemble sur les pratiques à mettre en place pour limiter l'impact de l'utilisation d'un smartphone.

→ DEROULEMENT

Photolangage sur les usages des smartphones. Utilisation du jeu Docteur SmartFun (à l'instar du Docteur Maboul) pour prendre connaissance des différents matériaux composant notre smartphone. Discussion sur le comportement à avoir pour conserver plus longtemps son smartphone, mieux l'acheter et mieux le revaloriser.



En intérieur
ou extérieur



La Fabrik' à burger

“ Consommation responsable ”

DURÉE DE L'ACTION
1h30 à 2h

NOMBRE DE PARTICIPANTS
Limité à une demi-classe

PUBLICS
Dès la 6^{ème}

Description

→ OBJECTIFS

Appréhender la notion d'impact environnemental dans le choix des aliments. Être capable de reconnaître les différents critères et de choisir des produits en conséquence.

→ DEROULEMENT

Réflexion sur la composition des burgers et les critères à retenir pour la santé et l'environnement. Réalisation par équipe d'un burger en utilisant le matériel pédagogique mis à disposition. Chaque groupe devra expliquer ses choix en trouvant des arguments éco-responsables.



En intérieur ou extérieur



Tel est mon tèle

“ Consommation
responsable ”

DURÉE DE L'ACTION
1h30 à 2h

NOMBRE DE PARTICIPANTS
Limité à une demi-classe

PUBLICS
Dès la 5^{ème}

Description

→ OBJECTIFS

Comprendre les impacts environnementaux, sociaux et économiques liés aux choix du téléphone. Aborder les notions d'empreinte écologique, de consommation responsable et d'économie circulaire. Elaboration de solutions pour limiter son propre impact.

→ DEROULEMENT

Réflexion autour d'un photolangage sur la thématique du téléphone. Réalisation d'un jeu sur la fabrication de différents téléphones pour appréhender les différents problèmes environnementaux, sociaux et économiques liés à la recherche des matières premières, sa fabrication et la vie de l'appareil. Conclusion en recherchant des solutions existantes pour limiter l'impact de notre téléphone grâce aux informations vues durant l'animation.



En intérieur



Améliorer la qualité de l'air intérieur

Description

“ Qualité de l'air intérieur ”

DURÉE DE L'ACTION
2h à 3h

NOMBRE DE PARTICIPANTS
Limité à une classe

PUBLICS
Dès le 6^{ème}

→ OBJECTIFS

Connaître les polluants de l'air intérieur de nos lieux de vie. Adopter les bons gestes du quotidien pour garantir un air propice à la santé et agréable pour tous.

→ DEROULEMENT

Présentation des enjeux d'une bonne qualité de l'air intérieur. Réflexion sur les différents polluants que l'on peut retrouver et leurs sources. Recherche de solutions pour limiter, voir éliminer, les différents polluants que nous avons cités auparavant. Démonstration de l'importance de la ventilation et de l'aération grâce à une maquette sur la thématique. Conclusion sous forme de quiz.

En intérieur



Mobilité durable



“
Mobilité
”

DURÉE DE L'ACTION
1h30

NOMBRE DE PARTICIPANTS
Limité à une classe

PUBLICS
Dès le CE2

Description

→ OBJECTIFS

Acquérir des connaissances sur la mobilité durable et en comprendre les enjeux. Découvrir l'impact des transports : pollution de l'air, bruit, climat, énergie, etc. Comprendre les différences entre les types de transports.

→ DEROULEMENT

Utilisation d'un photolangage pour que tous puissent s'exprimer et décrire la mobilité. Création d'une carte sonore des différents bruits (naturel, humain, transport, etc) aux alentours. Débat mouvant sur les avantages et les impacts des modes de mobilités. Réalisation d'un quiz sur la thématique.



En intérieur
et extérieur



Ateliers thématiques au choix

Description

“ Multithématique ”

DURÉE DE L'ACTION
Environ 30 min par atelier

NOMBRE DE PARTICIPANTS
Limité à une classe

PUBLICS
Dès la moyenne section

→ OBJECTIFS

Sensibiliser aux enjeux de la thématique abordée, tout en gardant une approche ludique. Apporter des connaissances aux participants sur des impacts liés au thème et savoir mettre en place les bonnes pratiques à adopter au quotidien.

→ DEROULEMENT

Les ateliers permettent de manipuler et de comprendre les enjeux des différentes thématiques : **biodiversité, réduction des déchets, compostage, tri des déchets, gaspillage alimentaire, qualité de l'air, éclairage, réfrigérateur, eau, électricité, chauffage et eau chaude sanitaire**. Il est possible de mettre en place plusieurs ateliers sur une demi-journée, selon vos besoins.

Utilisation de maquettes pédagogiques, d'équipements de bureau, d'appareils de mesures, ...

En intérieur
ou extérieur



Rallye des éco-gestes

“
Economie d'énergie
et d'eau
”

DURÉE DE L'ACTION
2h à 3h

NOMBRE DE PARTICIPANTS
Limité à une classe

PUBLICS
Dès le CE2

Description

→ OBJECTIFS

Sensibiliser aux économies d'énergie et d'eau que l'on peut faire chez soi, à l'école ou au centre de loisir.

→ DEROULEMENT

Réalisation d'un grand jeu par équipes avec différents ateliers ludiques pour découvrir les éco-gestes. Exemples : « Attention à l'eau en se lavant les mains », « Mimons des éco-gestes », « Traque au gaspillage d'énergie », « Défis sur l'eau »... Les équipes ont chacune une feuille de route et tournent sur chaque atelier afin de répondre à des questions en rapport avec les économies d'énergie et d'eau.

En intérieur
et extérieur



Expérimenter les énergies renouvelables

“ Economie d'énergie et d'eau ”

DURÉE DE L'ACTION
2h30

NOMBRE DE PARTICIPANTS
Limité à une classe

PUBLICS
Dès le CM1

Description

→ OBJECTIFS

Découvrir les énergies renouvelables et leurs fonctionnements. Appréhender la notion de consommation d'énergie et découvrir des astuces pour éviter de la gaspiller.

→ DEROULEMENT

Découverte des différentes sources d'énergies renouvelables par la manipulation de maquettes miniatures pour la production d'électricité. Utilisation d'un vélo pour tester l'énergie produite en pédalant et ainsi mieux se représenter la quantité d'énergie en jeu. Découvertes d'astuces pour ne pas gaspiller l'énergie en utilisant des maquettes pédagogiques sur l'isolation, l'éclairage, etc. Recherche d'autres gestes possibles via un questionnaire associé à une exposition.



En intérieur



Les jeunes et les énergies



“
Economie d'énergie
et d'eau
”

DURÉE DE L'ACTION

2 séances de 1h

NOMBRE DE PARTICIPANTS

Limité à une classe

PUBLICS

Dès le CE2

Description

→ OBJECTIFS

Découvrir la notion de consommation d'énergie à la maison et de savoir reconnaître les appareils consommateurs d'énergie. Apprendre la notion de Watt par heure. Trouver des éco-gestes et les mettre en pratique. Découvrir et comprendre les énergies renouvelables.

→ DEROULEMENT

1^{er} atelier : Réflexion sur l'énergie, sur les appareils consommateurs. Mesures de consommations électriques d'équipements domestiques. Réalisation d'un jeu pour comparer la consommation d'électricité de différentes consoles de jeux. Manipulation d'une maquette pédagogique sur l'éclairage et d'un jeu sur le rangement du réfrigérateur pour apprendre des éco-gestes.

2^{ème} atelier : Utilisation de maquettes pédagogiques sur les énergies renouvelables et ainsi comprendre leurs fonctionnements.

En intérieur
ou extérieur



Les économies d'eau

“Economie d'énergie et d'eau”

Description

DURÉE DE L'ACTION
2h à 3h

NOMBRE DE PARTICIPANTS
Limité à une demi-classe

PUBLICS
Dès le CM1

→ OBJECTIFS

Se rendre compte de la consommation d'eau. Connaître les proportions de consommations d'eau par poste d'utilisation. Avoir des notions sur la consommation virtuelle et les petites astuces pour limiter sa consommation au quotidien.

→ DEROULEMENT

Prendre conscience de l'importance de l'eau, de sa rareté et comment réduire ses consommations. Que ce soit sur la consommation d'eau réelle et celle dite virtuelle (consommation d'eau non visible servant à la fabrication/production/transformation).

En intérieur



Réduire ses déchets ménagers

“ Réduction des déchets ”

DURÉE DE L'ACTION
2h

NOMBRE DE PARTICIPANTS
Limité à une classe

PUBLICS
Dès la 4^{ème}

Description

→ OBJECTIFS

Découvrir comment sont gérés les déchets en Sarthe par les différentes installations existantes. Appréhender les enjeux liés à la réduction de nos déchets et de comprendre comment les réduire.

→ DEROULEMENT

Présentation sur les déchets de notre quotidien, leur collecte, leur traitement et les différentes installations en Sarthe. Approfondissement des connaissances sur le tri, le recyclage et les matières recyclées en s'appuyant sur une malle pédagogique. Découverte de divers conseils pour réduire ses déchets et des points d'actualités sur le sujet. Clôture par la mise en exergue d'actions exemplaires mises en place en France et focus sur le compostage.

En intérieur



Tri des déchets

“ Réduction des déchets ”

Description

DURÉE DE L'ACTION
45 min à 1h

NOMBRE DE PARTICIPANTS
Limité à une classe

PUBLICS
De la moyenne section au CM2

→ OBJECTIFS

Reconnaître les différentes matières et savoir les trier. Connaître les astuces pour bien trier ses déchets. Découvrir le cycle du tri des déchets pour les plus grands.

→ DEROULEMENT

Découverte des différentes matières de déchets (plastique, métal, papier/carton, verre) avec des emballages réels. Tri des déchets dans les poubelles adéquates (jaune, vert, bleu). Pour les plus grands : remise dans l'ordre du cycle des déchets triés de chez nous jusqu'à la fabrication de nouveaux objets.

En intérieur



Atelier lombricompostage

“ Réduction des biodéchets ”

DURÉE DE L'ACTION
1h30

NOMBRE DE PARTICIPANTS
Limité à une classe

PUBLICS
Dès le CP

Description

→ OBJECTIFS

Sensibiliser au lombricompostage, à la réduction des déchets alimentaires, mais aussi au jardinage naturel.

→ DEROULEMENT

En grand groupe, observation d'un lombricomposteur afin d'en comprendre le fonctionnement. Par table, une barquette contenant du compost et des loupes sont déposés pour en observer les composants. Répartition en groupe pour la réalisation de mini-ateliers tournant. Ces mini-ateliers permettrons la création d'un lombricomposteur et de savoir quels déchets peut-on y mettre.



En intérieur
ou extérieur



Ile de Robinson

“ Consommation responsable ”

DURÉE DE L'ACTION

1h

NOMBRE DE PARTICIPANTS

Limité à une demi-classe

PUBLICS

Dès le CE2

Description

→ OBJECTIFS

Appréhender la notion d'empreinte écologique. Apprendre comment limiter l'impact des activités humaines. Trouver des solutions écocitoyennes pour préserver la durée de vie de nos ressources.

→ DEROULEMENT

Découverte de l'empreinte écologique de Robinson via un jeu mettant en scène notre héros. Les joueurs incarneront Robinson sur son île déserte. Ils devront simuler son mode de vie et proposer des solutions pour que notre naufragé puisse survivre. Mais tous les choix réalisés auront un impact sur son environnement. Nous terminons par une réflexion sur les gestes réalisables par chacun pour diminuer notre empreinte écologique.

Cet atelier est une bonne introduction pour un projet sur l'environnement puisqu'elle permet d'aborder plusieurs thématiques comme l'eau, l'énergie, le transport et la consommation en général.

En intérieur
ou extérieur



Fabrication de produits ménagers

Description

“ Qualité de l'air intérieur ”

DURÉE DE L'ACTION
2h

NOMBRE DE PARTICIPANTS
Limité à une classe

PUBLICS
Dès le CM1

→ OBJECTIFS

Cet atelier permet de découvrir les polluants présents dans l'air intérieur de nos maisons, écoles ou autres. De savoir comment les limiter et les éviter. Comprendre l'intérêt d'avoir un système de renouvellement d'air permanent et performant. Savoir reconnaître les produits naturels non polluants et comment les utiliser pour fabriquer des produits ménagers.

→ DEROULEMENT

Découverte des différentes sources de pollution de l'air dans un logement grâce à une maquette pédagogique dans laquelle les enfants peuvent se projeter. Compréhension du système de ventilation via une maquette représentant un logement avec une VMC (Ventilation Mécanique Contrôlée) et l'importance de l'aération. Fabrication de quelques produits ménagers au naturel, que les participants pourront ramener chez eux.

Recettes inspirées de la plateforme OPTIGEDE de l'ADEME.

En intérieur



Les transports du territoire

“

Mobilité

”

DURÉE DE L'ACTION
2 séances d'1h30

NOMBRE DE PARTICIPANTS
Limité à une classe

PUBLICS
Dès le CM2

Description

→ OBJECTIFS

Connaître les modes de déplacement existants dans le monde. Comprendre les impacts des différents modes de transport sur la pollution de l'air, la pollution sonore, l'aménagement du territoire, ...

→ DEROULEMENT

1^{ère} séance : Questions sur les modes de déplacement et l'aménagement du territoire. Photolangage afin que les participants s'expriment et identifient leurs représentations de la mobilité. Visite d'un aménagement local concernant la mobilité : piste cyclable, rails de train, autoroute, passage à faune, corridor biologique, ...

2^{ème} séance : Rappel de la 1^{ère} séance. Réalisation par petits groupes d'une carte sonore autour de l'établissement scolaire, puis mise en commun. Observation de 2 photos représentant la concentration en dioxyde d'azote dans l'air d'une grande métropole, puis réflexion en petits groupes sur les origines de cette pollution.

En intérieur
et extérieur



Ecole du dehors

“ Biodiversité ”

Description

DURÉE DE L'ACTION
Plusieurs séances de 2h

NOMBRE DE PARTICIPANTS
Limité à une classe

PUBLICS
Dès la petite section

→ OBJECTIFS

Proposer aux écoliers d'apprendre au dehors d'une salle de classe classique, ce qui leur permet de fixer leurs apprentissages dans le monde réel et de les reconnecter à leur environnement extérieur proche. Sensibiliser les enfants à la protection de l'environnement et de sa biodiversité.

→ DEROULEMENT

Co-construction avec l'enseignant du projet (nombre d'interventions, thématiques retenues, lieu et adaptation au programme scolaire), tout en apportant notre analyse, nos retours et nos outils. Ce projet se réalise sur plusieurs séances réparties tout au long de l'année. Ces séances sont enrichies d'ateliers qui seront adaptés en fonction des attentes de l'enseignant (chasse au trésor du printemps, rallye des fleurs, fabrication d'hôtels à insectes pour le potager pédagogique, etc). A noter que toutes les disciplines peuvent être travaillées dehors : français, mathématiques, sciences, sport, ...

Il est possible d'accompagner plusieurs enseignants d'un même établissement.



En extérieur



Class'Climat : L'homme et la biodiversité



“ Biodiversité ”

Description

Ce dispositif a été construit en partenariat avec le Parc Naturel Régional Normandie-Maine

DURÉE DE L'ACTION
Plusieurs séances de 2h

NOMBRE DE PARTICIPANTS
Limité à une classe

PUBLICS
Du CM1 à la 4^{ème}

→ OBJECTIFS

Impliquer les élèves, les enseignants et les élus locaux dans un projet commun d'adaptation aux changements climatiques. Les élèves réalisent un diagnostic sur la commune et l'école, proposent un plan d'actions et mettent en place une partie des actions avec l'accord des élus.

→ DEROULEMENT

- Séance 1 : construction de la fresque du climat pour les jeunes.
- Séance 2 : Animation ludique sur le thème de la biodiversité (contenu à définir avec l'enseignant).
- Séances 3 et 4 : Diagnostic sur la commune et dans l'établissement scolaire. Il est possible de prévoir une rencontre avec un acteur du territoire travaillant autour de la biodiversité locale.
- Séance 5 : bilan du diagnostic et préparation du plan d'action en fonction des résultats. L'animateur est présent pour aider les élèves à prioriser leurs idées d'actions et réfléchir aux acteurs concernés.
- Séance 6 (ou en autonomie) : présentation du plan d'action aux élus municipaux.
- Séances 7 et 8 : mise en place d'actions et aménagements réfléchis en amont par les élèves et validés par les élus lors de la présentation. Possible participation des élèves de cycle 2 du même établissement scolaire lors de ces séances.

En intérieur
et extérieur



Défi class'Energie

“
Economie d'énergie
et d'eau
”

DURÉE DE L'ACTION
2h

NOMBRE DE PARTICIPANTS
Limité à une classe

PUBLICS
Dès le CP

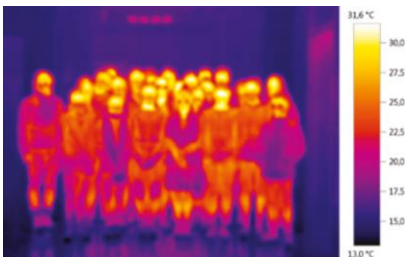
Description

→ OBJECTIFS

Initier une démarche projet au sein de l'établissement scolaire avec la participation de l'ensemble des publics (techniciens, administratifs, enseignants, élèves). Utiliser l'établissement comme outil pédagogique afin de diminuer les consommations d'énergie et d'eau dans l'établissement scolaire et transmettre les réflexes pour les appliquer au quotidien.

→ DEROULEMENT

Mobilisation d'une équipe projet dans un établissement scolaire, se donnant pour mission de réaliser des économies d'énergie. Durant une année scolaire, seront proposées des animations, du prêt de matériels pédagogiques, ainsi que différents outils de suivi des consommations.



En intérieur
ou extérieur



Class'Climat : L'habitat et l'énergie

“ Economie d'énergie et d'eau ”

Description

Ce dispositif a été construit en partenariat avec le Parc Naturel Régional Normandie-Maine

DURÉE DE L'ACTION
Plusieurs séances de 2 heures

NOMBRE DE PARTICIPANTS
Limité à une classe

PUBLICS
Du CM1 à la 4^{ème}

→ OBJECTIFS

Impliquer les élèves, les enseignants et les élus locaux dans un projet commun d'adaptation aux changements climatiques. Les élèves réalisent un diagnostic sur la commune et l'école, proposent un plan d'actions et mettent en place une partie des actions avec l'accord des élus.

→ DEROULEMENT

- Séance 1 : construction de la fresque du climat pour les jeunes.
- Séance 2 : Animation ludique sur le thème de l'énergie et ou l'urbanisme (contenu à définir avec l'enseignant).
- Séances 3 et 4 : Diagnostic sur la commune et dans l'établissement scolaire. Il est possible de prévoir une rencontre avec un acteur travaillant autour de l'énergie ou l'aménagement du territoire local.
- Séance 5 : bilan du diagnostic et préparation du plan d'action en fonction des résultats. L'animateur est présent pour aider les élèves à prioriser leurs idées d'actions et réfléchir aux acteurs concernés.
- Séance 6 (ou en autonomie) : présentation du plan d'action aux élus municipaux.
- Séances 7 et 8 : mise en place d'actions et aménagements réfléchis en amont par les élèves et validés par les élus lors de la présentation. Possible participation des élèves de cycle 2 du même établissement scolaire lors de ces séances.

En intérieur et extérieur



Class'Climat :



La ressource en eau

Description

Ce dispositif a été construit en partenariat avec le Parc Naturel Régional Normandie-Maine

→ OBJECTIFS

Impliquer les élèves, les enseignants et les élus locaux dans un projet commun d'adaptation aux changements climatiques. Les élèves réalisent un diagnostic sur la commune et l'école, proposent un plan d'actions et mettent en place une partie des actions avec l'accord des élus.

→ DEROULEMENT

- Séance 1 : construction de la fresque du climat pour les jeunes.
- Séance 2 : Animation ludique sur le thème de l'eau (contenu à définir avec l'enseignant).
- Séances 3 et 4 : Diagnostic sur la commune et dans l'établissement scolaire. Il est possible de prévoir une rencontre avec un acteur du territoire travaillant autour de la ressource en eau locale.
- Séance 5 : bilan du diagnostic et préparation du plan d'action en fonction des résultats. L'animateur est présent pour aider les élèves à prioriser leurs idées d'actions et réfléchir aux acteurs concernés.
- Séance 6 (ou en autonomie) : présentation du plan d'action aux élus municipaux.
- Séances 7 et 8 : mise en place d'actions et aménagements réfléchis en amont par les élèves et validés par les élus lors de la présentation. Possible participation des élèves de cycle 2 du même établissement scolaire lors de ces séances.

En intérieur
et extérieur

“ Gestion de l'eau ”

DURÉE DE L'ACTION

Plusieurs séances de 2 heures

NOMBRE DE PARTICIPANTS

Limité à une classe

PUBLICS

Du CM1 à la 4^{ème}



Class'Climat : L'alimentation

“ Consommation responsable ”

DURÉE DE L'ACTION

Plusieurs séances de 2 heures

NOMBRE DE PARTICIPANTS

Limité à une classe

PUBLICS

Du CM1 à la 4^{ème}

Description

Ce dispositif a été construit en partenariat avec le Parc Naturel Régional Normandie-Maine

→ OBJECTIFS

Impliquer les élèves, les enseignants et les élus locaux dans un projet commun d'adaptation aux changements climatiques. Les élèves réalisent un diagnostic sur la commune et l'école, proposent un plan d'actions et mettent en place une partie des actions avec l'accord des élus.

→ DEROULEMENT

- Séance 1 : construction de la fresque du climat pour les jeunes.
- Séance 2 : Animation ludique sur le thème de l'alimentation (contenu à définir avec l'enseignant).
- Séances 3 et 4 : Diagnostic sur la commune et dans l'établissement scolaire. Il est possible de prévoir une rencontre avec un acteur du territoire travaillant autour de l'alimentation et/ou la production locale.
- Séance 5 : bilan du diagnostic et préparation du plan d'action en fonction des résultats. L'animateur est présent pour aider les élèves à prioriser leurs idées d'actions et réfléchir aux acteurs concernés.
- Séance 6 (ou en autonomie) : présentation du plan d'action aux élus municipaux.
- Séances 7 et 8 : mise en place d'actions et aménagements réfléchis en amont par les élèves et validés par les élus lors de la présentation. Possible participation des élèves de cycle 2 du même établissement scolaire lors de ces séances.

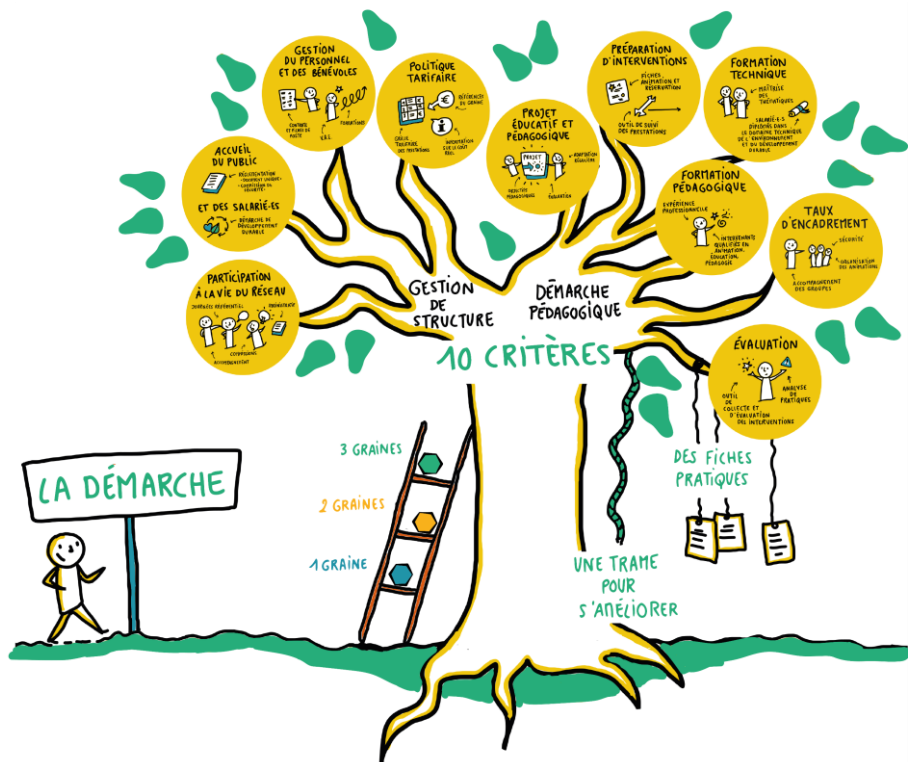
En intérieur
et extérieur

Signataire du Référentiel régional de qualité de l'EEDD

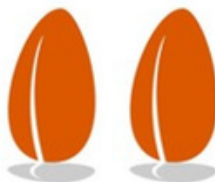


Le réseau régional d'éducation à l'environnement et à la transition écologique

Le référentiel régional de qualité en éducation à l'environnement est un outil d'évaluation créé par le GRAINE pour permettre aux structures signataires d'améliorer et de valoriser leurs prestations en matière d'éducation à l'environnement vers un développement durable.



a 2 Graines



En savoir plus sur le référentiel:

<http://graine-pdl.org/le-reseau/le-referentiel-regional-de-qualite-de-l-eedd>



Pour toute réservation 
merci de prendre contact avec nous :

→ Par téléphone :

02 43 88 59 48

Du lundi au vendredi : 9h - 17h

→ Par courrier :

10 rue Barbier 72000 LE MANS

→ Par mail :

accueil@fne-sarthe.fr

Suivez notre actualité sur notre site

www.fne-sarthe.fr

France Nature Environnement Sarthe est partenaire des collectivités locales.